



СЫКТЫВКАРСКИЙ  
ГОСУДАРСТВЕННЫЙ УНИВЕРСИТЕТ  
ИМЕНИ ПИТРИМА СОРОКИНА

ОПОРНЫЙ ВУЗ РЕГИОНА



***Piceeta obovatae fruticulosо-hylocomiosa***  
**(ельники кустарничково-зеленомошные)**

Чикурова А.Д.  
221-Эко

Зональное положение: северная тайга

Класс: евро-сибирские хвойные бореальные леса

Секция: зеленомошная *hylocomiosa*

Подсекция: кустарничковая *fruticulosa*



## Фитоценотическая характеристика

Древесный ярус (А):  
сомкнутость - 0,2-  
0,7; высота - 15-25  
м; доминирует *Picea*  
*obovata* с примесью  
*Betula pubescens*.



## Фитоценотическая характеристика

Ярус подлеска (В):  
покрытие - 1-5 %,   
высота - до 1м. Состоит  
из единичных  
экземпляров рябины  
(*Sorbus gorodkovii* и  
*Sorbus aucuparia*),  
можжевельника  
(*Juniperus sibirica*, *J.*  
*communis*), шиповника  
(*Rosa acicularis*).





СЫКТЫВКАРСКИЙ  
ГОСУДАРСТВЕННЫЙ УНИВЕРСИТЕТ  
ИМЕНИ ПИТЭРГИМА СОРОКИНА

ОПОРНЫЙ ВУЗ РЕГИОНА

## Фитоценотическая характеристика

Травяно-кустарничковый ярус (С): покрытие 50-100%, высота 20-40; доминанты - *Vaccinium myrtillus*, *V. vitis-idaea*, для ельников в северной части зонсмы характерны *Vaccinium uliginosum* и *Empetrum hermaphroditum* (или *E. nigrum*).

покрытия яруса.





## Фитоценотическая характеристика

Мохово-лишайниковый ярус (D): покрытие 50-100%; доминанты - *Pleurozium schreberi*, *Hylocomium splendens*; константные виды - *Polytrichum commune*. В микропонижениях встречаются виды *Sphagnum* (*Sph. girgensohnii*, *Sph. russowii* и др.). В разных частях ареала сообществ этого типа высокую встречаемость имеют *Barbilophozia lycopodioides*, *Dicranum congestum*, *D. scoparium*, *D. majus*, *Ptilium crista-castrensis*, *Ptilidium ciliare*, *Cladonia cenotea*, *Cladonia deformis*. Участие лишайников в составе яруса не велико - от 5 до 10% от общего покрытия яруса.



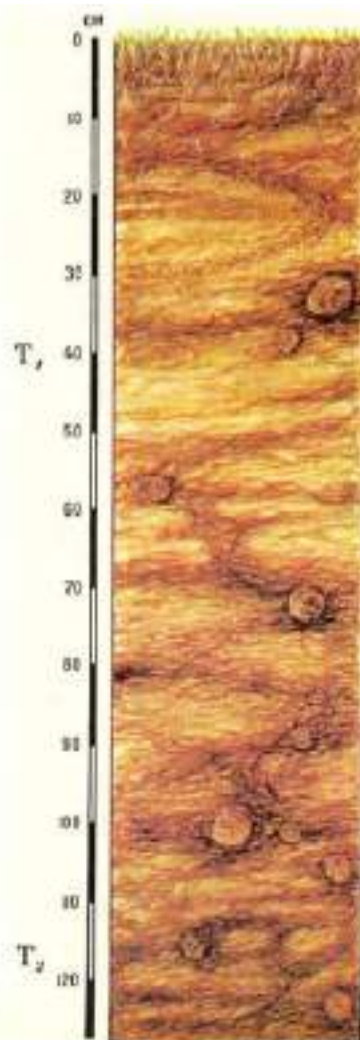
## Характеристика местообитания

Тип ландшафта: моренные равнины.

Положение в ландшафте: понижения с избыточным застойным или слабо проточным увлажнением, а также в заболоченных долинах ручьев, нижних частях склонов на водоразделах.

Почвы: торфяные, характерна сильная обводненность и выраженный кочковатый микрорельеф.





## БОЛОТНЫЕ ВЕРХОВЫЕ ТОРФЯНЫЕ

**Оч** — сфагновый очес, соломенно-желтый или светло-буроватый, состоит из живых или слаборазложившихся стебельков мхов с небольшой примесью опада;

**Т** — торфяной горизонт мощностью свыше 50 см, бурый или желтовато-бурый, состоит из растительных остатков, хорошо сохранивших свою форму, горизонт насыщен водой;

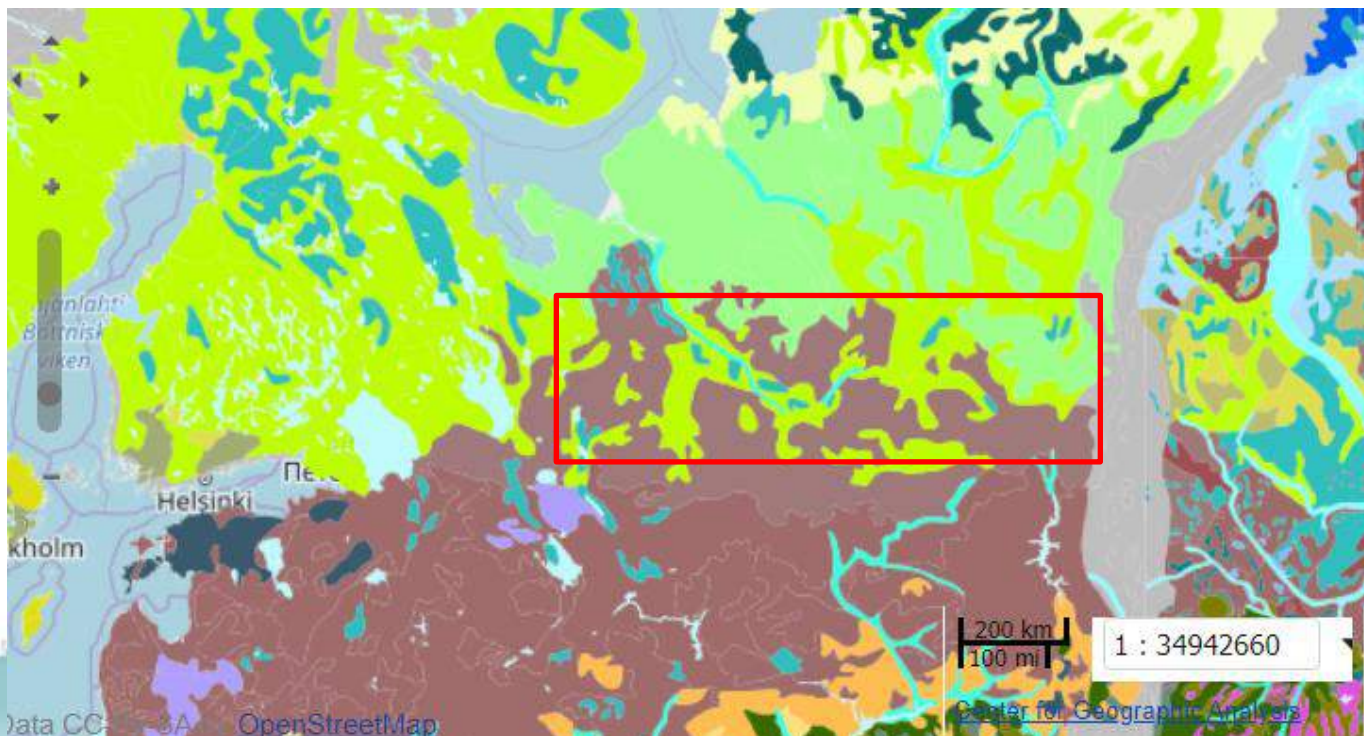
**G** — минеральный, сильнооглеенный горизонт, сизовато-серый или голубовато-сизый, мокрый, бесструктурный.

Почвы низкозольны, имеют сильнокислую реакцию среды (2,5-3,6), низкую насыщенность основаниями (10-30%).



## Характеристика ареала

Березняки этой группы описаны в среднетаежной зоне на юге Архангельской области и в Карелии, один из вариантов сходных травяно-сфагновых приводится для Респ. Коми, он отмечен для Прилузского, Сыктывдинского, Усть-Вымского и Усть-Куломского р-нов



Спасибо за внимание!

