

СОСТАВ И СТРУКТУРА ВТОРИЧНЫХ ФИТОЦЕНОЗОВ ПОСЛЕ РУБКИ ЕЛЬНИКОВ СРЕДНЕЙ ТАЙГИ РЕСПУБЛИКИ КОМИ



Горбач Николай Михайлович
 студент направления подготовки "экология и природопользование" СГУ им. Питирима Сорокина
 Email: de_dust2x2@inbox.ru; Тел.: 89225891071
 Научный руководитель - к.б.н. Лиханова Надежда Владимировна

Цель исследования: оценка запасов недоруба и состояния подроста на ельниках черничном влажном и долгомошно-сфагновом
 Задачи исследования: Определить видовой состав, структуру, выявить общие запасы недоруба и подроста.

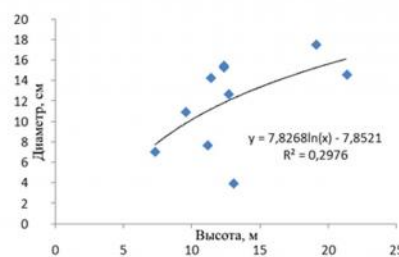
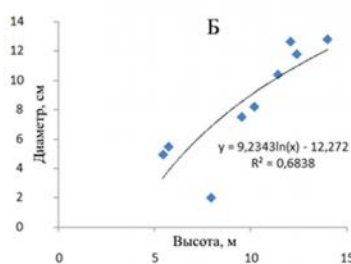
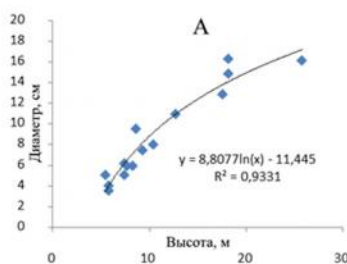
Исследования проводились на постоянной пробной площади, заложенной ИБ КНЦ УрО РАН в Чернамском лесном стационаре. В конце вегетационного сезона были проанализированы модельные деревья и произведены расчёты.



Ельник долгомошно-сфагновый

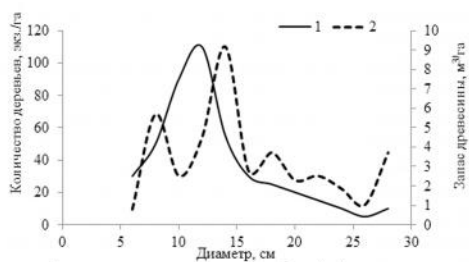


Ельник черничный влажный

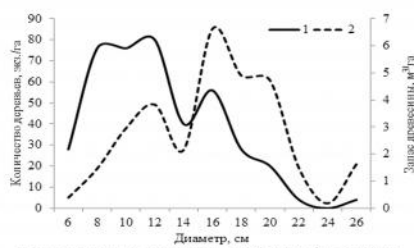


Взаимосвязь диаметра с высотой у ели в исследуемых ельниках: А – чернично влажном, Б – долгомошно-сфагновом.

Взаимосвязь диаметра с высотой у березы в исследуемых ельниках.

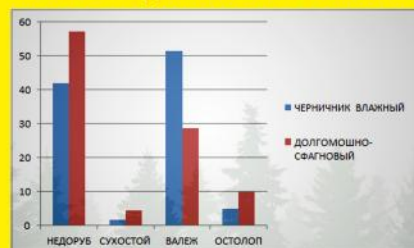


Распределение деревьев ели (экз./га) и запасов древесины (м³/га) по ступеням толщины в черничнике влажном ельнике.
 1 – число деревьев экз./га.;
 2 – запас древесины, м³/га.

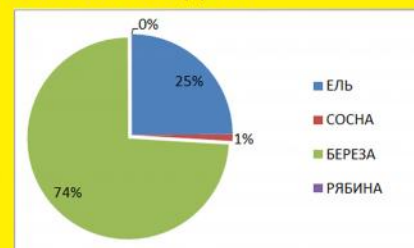
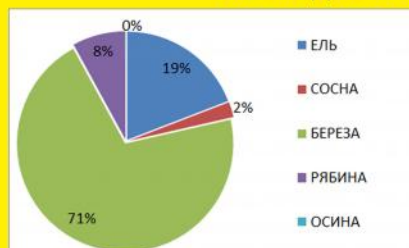


Распределение деревьев ели (экз./га) и запасов древесины (м³/га) по ступеням толщины в долгомошно-сфагновом ельнике.
 1 – число деревьев экз./га.;
 2 – запас древесины, м³/га.

ЗАПАСЫ НЕДОРУБА В М² НА ГЕКТАР



РАСПРЕДЕЛЕНИЕ ПОДРОСТА ПО ПОРОДАМ



В качестве недоруба в ельнике черничнике влажном оставлено 564 экз. древесных растений представленные елью, берёзой и сосной, с запасом древесины 55,4 м³/га. Недоруб (семенники) составили 42%, валеж 51%, остолоп 5% и сухой 2%. Подрост в ельнике черничном влажном равен 16890 экз. на га. Из них 71% представлен берёзой, после идет ель 19%, далее имеется по несколько экземпляров сосны, рябины, осины и ивы. Подрост в основном представлен здоровыми экземплярами во всех случаях. Почти все породы представлены мелкой, средней и крупной категориями, с преобладанием средней. В ельнике долгомошно-сфагновом 7840 экземпляров на га, представленные елью, берёзой и сосной. В данном случае так же преобладает здоровое состояние деревьев (95%). Породы так же представлены мелкой, средней и крупной категориями, так же с преобладанием средней. (мелкий – менее 0,5 метров, средний 0,51-1,5 м и крупный более 1,5 м)